

муниципальное бюджетное дошкольное образовательное учреждение

«Детский сад № 163 комбинированного вида»

ОКПО 88653543 ОГРН 1082468045274 ИНН/КПП 2465213414/246501001

660055, РФ, г. Красноярск, ул. Быковского, д.12А, т.8(391)224-37-08, e-mail: mbdou163@mail.ru

Согласовано:

Председатель п/к

МБДОУ № 163

Г.Е. Керимова



Утверждаю:

Заведующий МБДОУ № 163

Н.Д. Каченовская

Приказ № 021 от 01.08.15 г.



ПОЛОЖЕНИЕ

об организации прогулок с воспитанниками муниципального бюджетного
дошкольного образовательного учреждения «Детский сад № 163 комбинированного
вида»

Рассмотрено на педагогическом
совете № 01

Протокол № 01 от 26.08.15 г.

1. ОБЩИЕ ПОЛОЖЕНИЯ

- 1.1. «Положение об организации прогулок воспитанников муниципального бюджетного дошкольного образовательного «Детский сад № 163 комбинированного вида» разработано в соответствии со следующими нормативными документами:
Закон РФ «Об образовании» от 29.12.2012. № 273-ФЗ
СанПИН 2.4.1.3049-13 от 15 мая 2013 г. N 26
Устав МБДОУ № 163;
ФГОС ДО, приказ МОиН РФ от 17.10.2013.
Образовательная программа МБДОУ № 163;
- 1.2. Прогулки в МБДОУ № 163 проводятся в соответствии с утвержденным заведующим режимом дня на холодный и теплый периоды года, с планом работы.
- 1.3. Организацию прогулок с детьми осуществляет воспитатели групп муниципального бюджетного дошкольного образовательного учреждения «Детский сад № 163 комбинированного вида» (далее МБДОУ), на закрепленных участках.
- 1.4. Во время прогулок воспитатель должен следить за количеством детей (пересчитывает каждые 10 минут), за соблюдением детьми правил безопасности.

2. ЦЕЛИ И ЗАДАЧИ ПРОГУЛКИ

- 2.1. Содействие, сохранение и укрепление здоровья воспитанников во время прогулки;
- 2.2. Создание оптимальных условий для комфортного и безопасного пребывания ребенка на прогулке;
- 2.3. Обеспечение условий для игровой, трудовой и двигательной активности детей;
- 2.4. Формирование экологических знаний, трудовых навыков, развитие физических качеств и навыков, творческих способностей, эмоционально-личностной сферы воспитанников.

3. ПОРЯДОК ОРГАНИЗАЦИИ ПРОГУЛКИ

- 3.1. Воспитатели всех групп организуют прогулки с воспитанниками в соответствии с режимом дня и графиком прогулок, утвержденными заведующим.
- 3.2. Прогулка проводится два раза в день, согласно графика выхода на прогулку – дневная прогулка, вечерняя прогулка перед уходом детей домой. В летний период - утренний прием на улице.
- 3.3. Воспитатель заранее планирует ход прогулки и подбирает необходимый выносной материал.
- 3.4. Воспитатель и младший воспитатель следят за санитарным состоянием участка и за техникой безопасности.
- 3.5. Во время выходов за территорию детского сада детей должны сопровождать не менее двух взрослых. При этом воспитатель идет во главе колонны, помощник воспитателя – замыкает колонну воспитанников.
- 3.6. Маршрут движения группы проверяется младшим воспитателем до начала экскурсии или похода на наличие травмоопасных факторов, ядовитых растений.
- 3.7. Перед выходом организует беседу – инструктаж с детьми о правилах поведения на прогулке или экскурсии в течение 5-7 минут.
- 3.8. Воспитатель сверяет фактическое количество детей со списочным (в таблице посещаемости) до прогулки, во время прогулки, в конце прогулки и после возвращения в группу.
- 3.9. Воспитатель вместе с закрепленными за группой помощниками одевает первую подгруппу детей и выводит ее к выходу. Младший воспитатель одевает вторую подгруппу детей и выводит к выходу.
- 3.10. Воспитатель осуществляет одевание или помощь в одевании детей (в зависимости

от возраста, времени года, погодных условий), проверяет наличие всех элементов одежды, в летний период наличие головного убора. Воспитатель, младший воспитатель обязаны проверить соответствие одежды детей погодным условиям. Проверить шкафы на предмет отсутствия не одетых детьми вещей, обуви.

3.11. С целью обеспечения безопасности воспитанников воспитатель осуществляет контроль:

- целостности молний, застежек, пуговиц на одежде ребенка и информирует родителей о необходимости их замены в случае неисправности;
- обеспечивает контроль за наличием у ребенка головного убора.

3.12. При проведении прогулок соблюдать порядок одевания детей на прогулку в соответствии с одеждой по сезону и в определенной последовательности, проверить наличие и правильность одеваемой одежды на детях. Воспитатель отвечает за соблюдение требований к одежде, изложенных в СанПиН, при выходе детей на прогулку.

| | |
|--------------------------------|---|
| <u>Младшие, средние группы</u> | <u>Старшие,</u> <u>подготовительные группы</u> |
| Колготки | Колготки |
| Штаны | Штаны |
| Носки | Носки |
| Кофта | Кофта |
| Обувь | Верхняя одежда |
| Верхняя одежда | Обувь (в холле) |

3.13. Воспитатель выводит детей на участок в порядке, предусмотренном в инструкции.

3.14. На участке воспитатель пересчитывает детей и проводит прогулку в соответствии с методикой и календарным планом работы.

3.15. Прогулка состоит из пяти этапов:

- наблюдения за природой, целевые прогулки на огород, клумбы, вокруг детского сада (выбор объекта наблюдения должен быть безопасным для детей);
- подвижные игры и спортивные игры, упражнения (проводятся в травмобезопасном месте):
 - 1 младшие и 2 младшие группы – не менее 5-7- игр в месяц;
 - средние группы – не менее 7-9 игр в месяц;
 - старшие и подготовительные группы – не менее 13 игр в месяц.
- трудовая деятельность (на участке, в огороде, на клумбе и т.д.) – использовать безопасные, исправные орудия труда;
- индивидуальная работа с детьми (при проведении индивидуальной работы с детьми не становиться спиной к другим детям и держать в поле зрения всю группу);
- творческие игры (контролировать, чтобы все дети были в поле зрения воспитателя).

3.16. Этапность прогулки может варьироваться в зависимости от целей прогулки, которые определяет воспитатель.

3.17. Во избежание травм, связанных с падением необходимо следить за тем, чтобы дети не залезали на высокие предметы и не прыгали с них без страховки, ездили на велосипедах только в специально отведенном месте, при катании на качелях крепко держались за поручни.

3.18. При организации подвижных игр на участке следить, чтобы дети были в обуви с нескользкой подошвой, не сталкивались друг с другом, не били друг друга.

3.19. Во избежание отравлений следить за тем, чтобы дети не собирали и не брали в рот незнакомые ягоды, грибы, растения, не пили воду из открытых водоемов, не брали конфеты, печенье, угощение от посторонних лиц.

3.20. По окончании прогулки воспитатель пересчитывает детей и организует детей для

сбора игрушек и возвращения в группу.

- 3.21. Перед входом в детский сад и в группе воспитатель снова пересчитывает детей.
- 3.22. Младший воспитатель провожает в группу первую подгруппу детей, а воспитатель провожает вторую подгруппу. В группе воспитатель снова пересчитывает детей. Организуют раздевание детей совместно с закрепленными за группой помощниками.
- 3.23. Воспитатель и младший воспитатель организуют гигиенические процедуры после прогулки и готовят детей к следующему режимному моменту.
- 3.24. В утренний и вечерний периоды времени воспитатель организует малоподвижные игры с детьми, трудовую деятельность, наблюдения за природой.
- 3.25. Во время прогулок воспитатель должен следить за количеством детей (пересчитывает каждые 10 минут).
- 3.26. В случае обнаружения отсутствия ребенка (детей) на участке воспитатель должен немедленно сообщить об этом администрации детского сада. Руководитель или его заместители организуют поиски ребенка (детей) и сообщают о пропаже ребенка в вышестоящие организации. Схема действий при обнаружении самовольного ухода воспитанника (воспитанников) с территории МБДОУ № 213 представлена в Приложении № 1.
- 3.27. В случае травматизма ребенка (детей) на участке воспитатель должен немедленно сообщить об этом администрации детского сада и медперсоналу. Медперсонал осуществляет первую медицинскую помощь ребенку (детям). Педагог или медработник сообщает о травме родителям ребенка (детей), и организует вызов «Скорой помощи» в случае необходимости и назначает сопровождающего в медицинское учреждение. Администрация сообщает в вышестоящие органы, организует работу по устранению травмоопасного фактора, повлекшего за собой травму, а так же в случае необходимости организует расследование несчастного случая. Алгоритм действия при несчастных случаях подробно описан в Приложении № 2.
- 3.28. При проведении пеших прогулок за пределы детского сада у воспитателя должна быть медицинская аптечка, укомплектованная необходимыми медикаментами и перевязочными средствами для оказания первой помощи при травмах. В случае несчастного случая с ребенком (детьми) во время пеших прогулок, где нет возможности вызвать медицинского работника, воспитатель должен одновременно оказать первую медицинскую помощь и направить одного из сопровождающих в детский сад для извещения администрации и медперсонала о произошедшем несчастном случае.

4. ОБЯЗАННОСТИ МЛАДШЕГО ВОСПИТАТЕЛЯ

- 4.1. Младший воспитатель должен четко соблюдать режим прогулки. Участие младшего воспитателя в подготовке детей к прогулке обязательно в любой возрастной группе. Недопустимо, чтобы в этот момент младший воспитатель занималась другими делами.
- 4.2. В утренний период времени младший воспитатель осуществляет гигиеническую обработку прогулочного участка в соответствии с требованиями СанПиН.
- 4.3. За 20 минут до организации прогулки младший воспитатель проверяет участок детского сада, проводит уборку и выносит инвентарь на участок. Проверяет маршрут движения группы до начала прогулки на наличие травмоопасных факторов, ядовитых растений.
- 4.4. Соблюдает порядок одевания детей на прогулку в соответствии с одеждой по сезону и в определенной последовательности и проверяет наличие и правильность одеваемой одежды на детях.

| | |
|---|---|
| <i>Младшие, средние группы</i> Колготки Штаны | <i>Старшие, подготовительные группы</i> Колготки |
|---|---|

| | |
|---|--|
| Носки Кофта Обувь Верхняя одежда | Штаны Носки Кофта Верхняя одежда Обувь (в холле) |
|---|--|

- 4.5. Одев первую группу воспитанников, воспитатель выводит детей. Младший воспитатель одевает вторую подгруппу детей и выводит их к выходу.
- 4.6. Младший воспитатель осуществляет выход на участок во время прогулки каждые 15 минут и уводит детей в группу по их нуждам.
- 4.7. Младшему воспитателю запрещается в течение прогулки покидать рабочее место, отвлекать на посторонние разговоры.
- 4.8. Младший воспитатель за 2 минуты до окончания прогулки выходит на встречу группе в холл.
- 4.9. Младший воспитатель провожает в группу первую подгруппу детей, а воспитатель провожает вторую подгруппу. В группе воспитатель снова пересчитывает детей. Воспитатель и младший воспитатель осуществляют раздевание детей совместно с закрепленными за группой помощниками в следующей последовательности:

| | |
|--|---|
| <u>Младшие и средние группы</u> Обувь Верхняя одежда Штаны Кофта Колготки | <u>Старшие и подготовительные группы</u> Обувь (в холле) Верхняя одежда Штаны Кофта Колготки |
|--|---|

- 4.10. Младший воспитатель переодевает ребенка в сухую одежду в случае ее намокания, намокшую одежду вешает сушить, извещает родителей о необходимости принести запасную одежду (колготки, майку, штаны) в случае ее намокания и исключения переохлаждения организма.
- 4.11. Воспитатель и младший воспитатель организуют гигиенические процедуры после прогулки и готовят детей к следующему режимному.
- 4.12. Младший воспитатель заносит игрушки.

5. ТЕМПЕРАТУРНЫЙ РЕЖИМ НА ПРОГУЛКЕ

В соответствии с требованиями СанПиН по организации прогулки необходимо руководствоваться следующими температурными показателями:

| Температура воздуха | скорость ветра, м/с | возраст | | | | | |
|---------------------|---------------------|------------|--------------------------------|--------------------------|--------------------------|---------|---------|
| | | 1,5-2 года | 2-3 года | 3-4 года | 4-5 лет | 5-6 лет | 6-7 лет |
| Минус 10-14 | без ветра | до 30 мин | прогулки в полном объеме | | | | |
| | слабый, до 5 м/с | | сокращение прогулки до 40 мин. | | прогулки в полном объеме | | |
| | умеренный, до 7 м/с | не гуляют | | | | | |
| Минус 15-19 | без ветра | до 10 мин. | 30-40 мин. | прогулки в полном объеме | | | |
| | слабый, до 5 м/с | не гуляют | 20-30 мин. | 20-30 мин. с обогр. | прогулки в полном объеме | | |
| | умеренный, до 7 м/с | | | до 20 мин. | прогулки в полном объеме | | |

| | | | | | | |
|-----------------|---------------------|-----------|-----------|-----------|--------------------------------------|-------------------------------------|
| | сильный | | | | Не гуляют. | Не гуляют. |
| Минус 20-24 | без ветра | не гуляют | не гуляют | не гуляют | 40-60 мин. с обогр. | прогулки в полном объеме |
| | слабый, до 5м/с | | | | не гуляют | 40-60 мин. с обогр |
| | умеренный, до 7 м/с | | | | | |
| | сильный | | | | Не гуляют | |
| Минус 25-27 | без ветра | не гуляют | не гуляют | не гуляют | сокращение до 20-30 мин. с обогревом | сокращение до 30-40 мин с обогревом |
| | при любом ветре | | | | не гуляют | не гуляют |
| Минус 30 и ниже | при любом ветре | не гуляют | не гуляют | не гуляют | не гуляют | не гуляют |

При температуре воздуха ниже -15 град. С. и скорости ветра более 7м/с продолжительность прогулки сокращается.

6. ОТВЕТСТВЕННОСТЬ

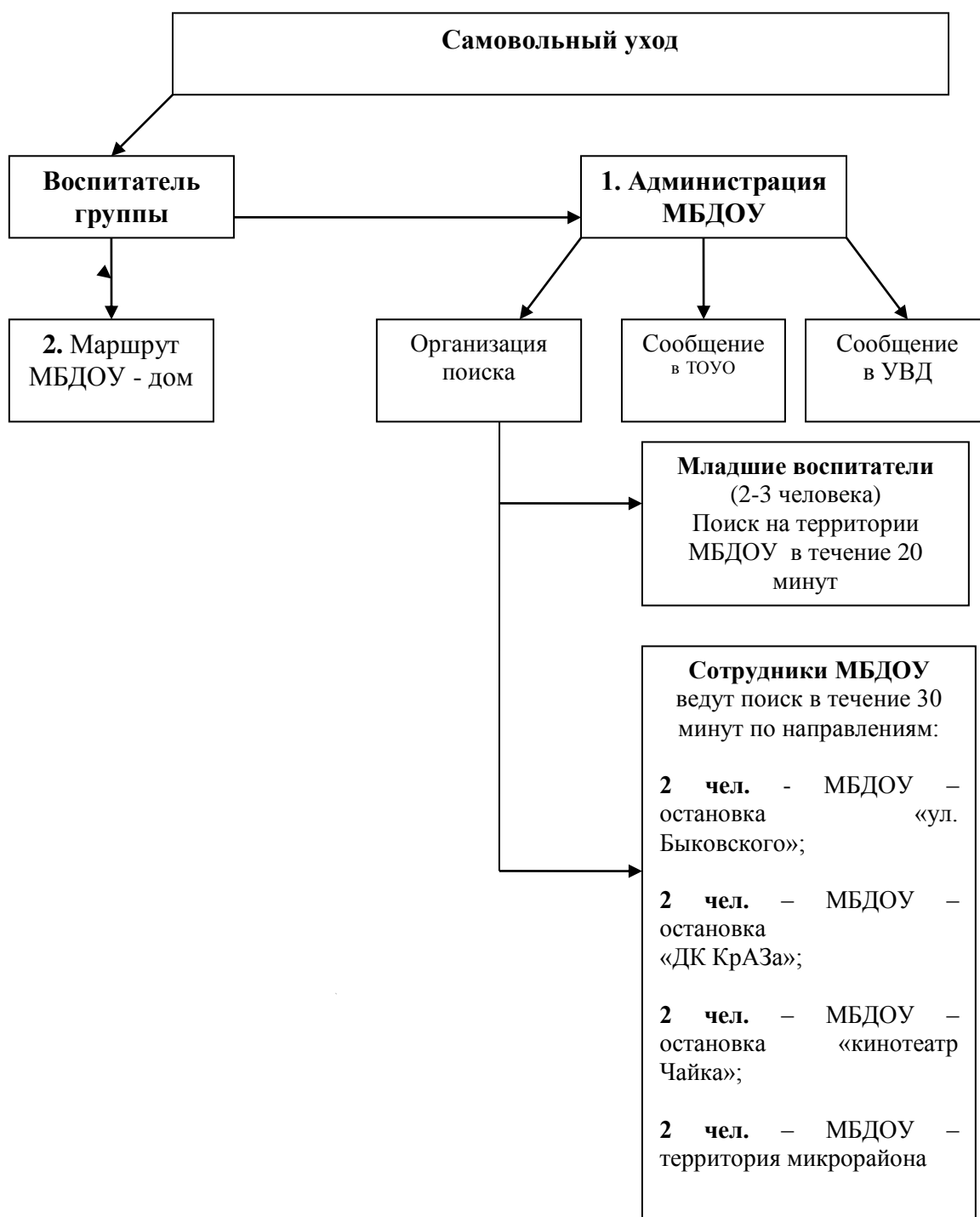
6.1. В соответствии с законодательством РФ воспитатель несет ответственность за:

- жизнь и здоровье детей, нарушение их прав и свобод;
- некачественное проведение прогулки;
- несоответствие применяемых форм и методов в организации прогулки возрастным психофизическим особенностям детей;
- сохранность одежды детей (должен учить детей аккуратно и бережно относиться к одежде, не допускать потери или порчи ее);
- сохранность выносного материала.

6.2. За неисполнение или ненадлежащее исполнение без уважительных причин должностных обязанностей, инструкций по охране труда, по организации охраны жизни и здоровья детей на прогулке, инструкции по организации прогулок и экскурсий с детьми, воспитатель несет дисциплинарную ответственность в порядке, определенном трудовым законодательством РФ.

6.3. За применение, в т. ч. однократное, методов воспитания, связанных с физическим и (или) психическим насилием над личностью ребенка, воспитатель освобождается от занимаемой должности, в соответствии с трудовым законодательством РФ и Законом РФ «Об образовании».

СХЕМА ДЕЙСТВИЙ
при обнаружении самовольного ухода воспитанника (воспитанников)
с территории МДОУ № 163



Алгоритм действий при несчастных случаях

| №п/п | мероприятия | исполнитель |
|------|---|--------------------------------|
| 1 | Сообщить о несчастном случае медперсоналу. В случае, если травма произошла во время прогулки воспитатель собирает детей по списку, отводит в детский сад, передает по количеству младшему воспитателю. Травмированного ребенка передает медработнику. В случае невозможности завести всех детей в детский сад воспитатель передает детей по количеству другому воспитателю, гуляющему на близлежащем участке, отводит травмированного ребенка медработнику. | педагог |
| 2 | Оказание первой помощи Оценка ситуации | медработник |
| 3 | Решить вопрос о необходимости вызова скорой помощи | медработник |
| 4 | Сообщить администрации детского сада | воспитатель |
| 5 | Вызов скорой помощи (если необходимо) | медработник |
| 6 | Сообщить законным представителям | воспитатель или медработник |
| 7 | Определить лицо из числа работников образовательного учреждения сопровождающим или пригласить в качестве сопровождения - родителей | заведующий |
| 8 | Зарегистрировать травму в «Журнале травматизма» | медработник |
| 9 | Организация работы по устранению травмоопасного фактора | администрация |

